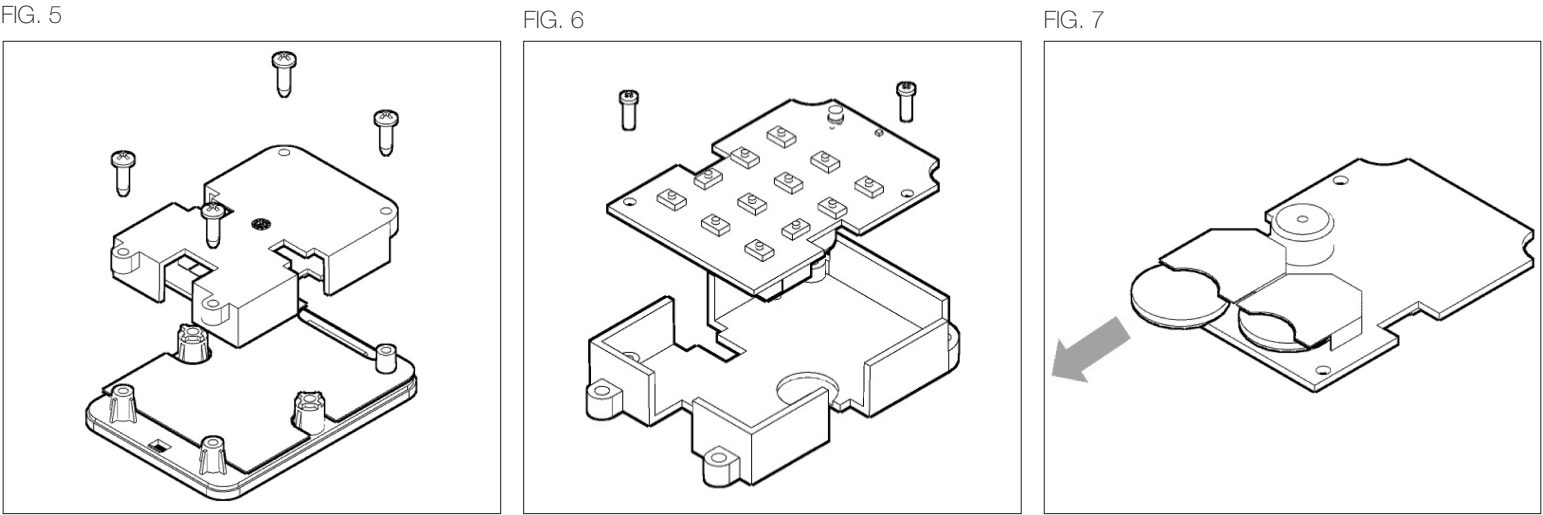
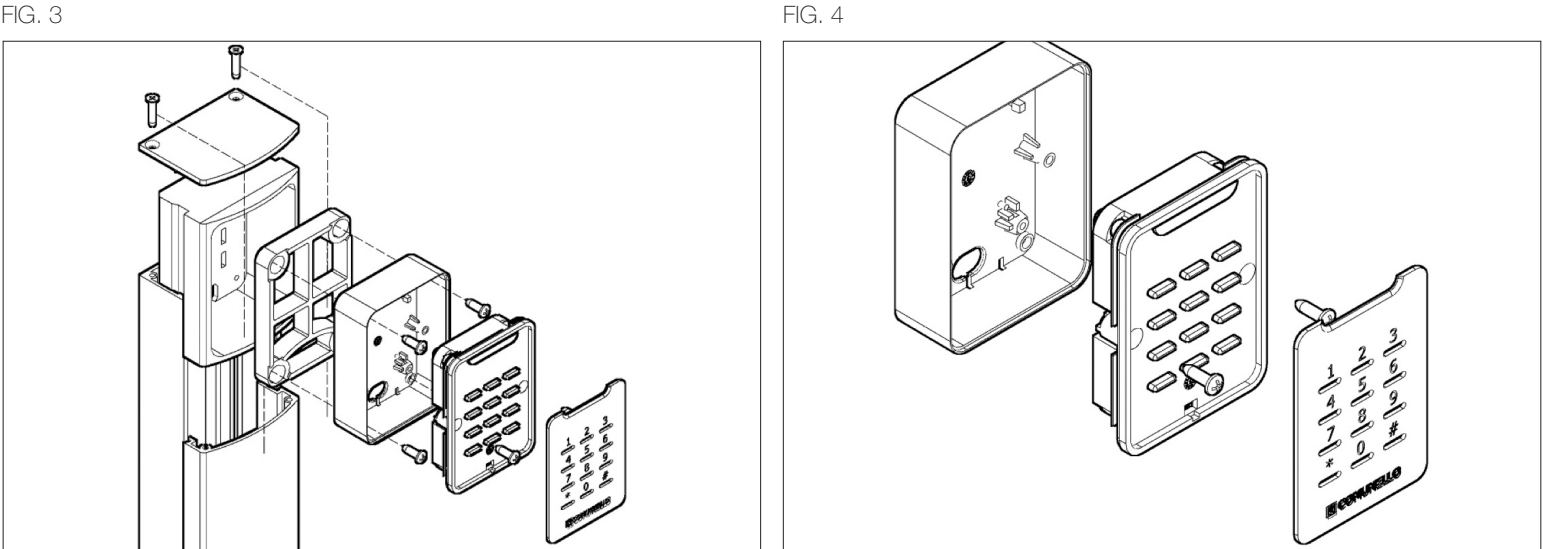
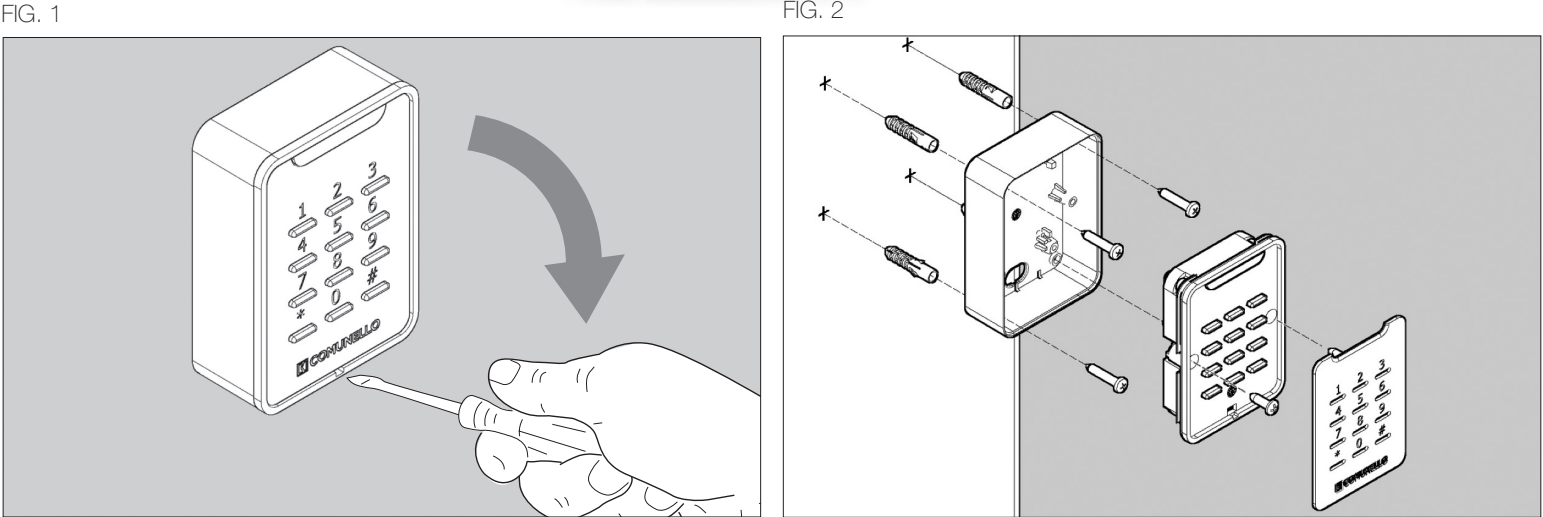


TACT RADIO
Control accessories



Fratelli Comunello S.p.A. dichiara che i prodotti TACT RADIO sono conformi ai requisiti delle Direttive RoHS 2011/65/UE e RED 2014/53/UE. Dichiarazione al link:
www.comunello.com/media/products/automation/accessori_di_comando/tact_radio/files/comunello-automation-tact_radio-02-certificazione_ce.pdf

Fratelli Comunello S.p.A. declares that TACT RADIO products conform to the requirements of the Directives RoHS 2011/65/EU and RED 2014/53/EU. Declaration available from the link:
www.comunello.com/media/products/automation/accessori_di_comando/tact_radio/files/comunello-automation-tact_radio-02-certificazione_ce.pdf



ITALIANO

AVVERTENZE
Il presente manuale di installazione è rivolto esclusivamente a personale professionalmente competente. Tutto quello che non è espressamente previsto in queste istruzioni non è permesso. In particolare è importante verificare che le batterie siano idonee e correttamente installate.

DESCRIZIONE DEL PRODOTTO E DESTINAZIONE D'USO
Il dispositivo TACT RADIO è un trasmettitore a 2 canali che consente di inviare un codice differente (di tipo Rolling Code) per ciascun canale solo dopo aver inserito mediante la tastiera la giusta combinazione (a ciascun canale è associata una combinazione). I dispositivi escono di fabbrica con codici tutti diversi tra loro. Dotato di una guarnizione di protezione contro l'ossidazione. Il selettore digitale TACT può essere installato in ambienti esterni.

CARATTERISTICHE TECNICHE
Alimentazione 3 Vdc
Consumo max 433,92 MHz
Codifica ROLLING CODE
Temperatura d'esercizio -10°C ÷ 55°C
Grado di protezione IP24D
Dimensioni H x L x S 90x65x25

VERIFICHE PRELIMINARI
• Verificare che il prodotto all'interno dell'imballo sia integro ed in buone condizioni.
• Verificare che il selettore venga fissato ad una superficie solida che consenta un fissaggio adeguato in un punto facilmente raggiungibile.
• Verificare che la distanza tra selettore e la ricevente non sia troppo elevata.
• Evitare se possibile di installare il selettore in prossimità di superfici ferrose.

INSTALLAZIONE
• Smontare il selettore togliendo la copertura della tastiera come illustrato in FIG.1 e svitando le apposite viti.
• Forare il carter inferiore del selettore ai 4 angoli e fissarlo al muro o alla colonnina MAST come illustrato in FIG. 2 e FIG. 3
• Un segnale acustico di 10 beep lunghi avverte che la batteria è scarica. Per sostituire la batteria procedere come illustrato in FIG. 4, FIG. 5 e FIG. 6.

Funzionamento del prodotto
I dispositivi escono di fabbrica con codici tutti diversi tra loro. Dopo l'inserimento della combinazione, il tasto * serve per inviare il codice del 1° canale, mentre il tasto # serve per inviare il codice del 2° canale. Se la combinazione digitata non è esatta andando a premere il tasto relativo al canale il codice non viene trasmesso e una segnalazione acustica avvisa che la combinazione è errata. Durante il normale utilizzo infatti un segnalatore acustico avverte l'utente dello stato delle operazioni, secondo la seguente tabella:

SEGNALE ACUSTICO	STATO
1 BEEP BREVE	Pressione di un tasto
2 BEEP BREVI	Autospegnimento
3 BEEP BREVI	Ingresso in programmazione
1 BEEP LUNGO	In programmazione: combinazione attuale immessa, immettere la nuova
2 BEEP LUNGH	In programmazione: combinazione nuova immessa, immetterla di nuovo
4 BEEP BREVI	Uscita dalla programmazione con successo
5 BEEP VELOCI	Uscita dalla programmazione per timeout o per inserimento sbagliato della combinazione
6 BEEP VELOCI	Combinazione errata
10 BEEP LUNGH	Batteria scarica

TACT è dotato di illuminazione della tastiera, che si attiva alla pressione del primo tasto e si disattiva automaticamente dopo 10 sec. di inutilizzo. In fase di standby, l'illuminazione emette dei brevi lampeggi per agevolare la localizzazione del dispositivo al buio.
Esempio di utilizzo: supponiamo che la combinazione programmata per il canale 1 sia "12345".
Per inviare il codice del canale 1 l'utente deve:
• digitare sulla tastiera la sequenza "12345",
• premere il tasto *.

PROGRAMMAZIONE
Le combinazioni sono sequenze di cifre comprese tra 0 e 9.
Ogni combinazione consente un massimo di 8 cifre.
Durante la digitazione della combinazione tra la l'inserimento di una cifra e l'altra possono passare al massimo 10 sec. dopo questo tempo il dispositivo esce dalla programmazione segnalando l'evento con 5 beep. Nella configurazione di fabbrica il dispositivo presenta una combinazione standard per ciascuno dei 2 Canali.
Combinazione per inviare il codice del Canale 1: 1111
Combinazione per inviare il codice del Canale 2: 2222

Cambio della Combinazione associata al Canale 1 (tasto *)
• Premere e mantenere premuti per alcuni istanti contemporaneamente i tasti * e #.
• Il dispositivo segnerà mediante 3 brevi beep l'ingresso nella fase di programmazione.
• Digitare la combinazione attuale (se si è alla prima programmazione la combinazione sarà 1111) e premere il tasto *. Se la combinazione associata al canale 1 è errata il dispositivo segnerà il fatto con 5 beep veloci e la fase di programmazione terminerà.
• Se invece la combinazione inserita è giusta il dispositivo emetterà un beep lungo e l'utente dovrà a questo punto inserire la nuova combinazione e premere il tasto *.
• Il dispositivo emetterà 2 beep lunghi invitando l'utente ad inserire nuovamente la nuova combinazione terminando con il tasto*.
• Se l'operazione va a buon fine il dispositivo segnerà il termine dell'operazione mediante 4 beep brevi.
• Trascorsi 10 sec. senza che l'utente effettui alcuna operazione il dispositivo esce dalla programmazione segnalando mediante 5 beep veloci che l'operazione non è stata completata.

Cambio della Combinazione associata al Canale 2 (tasto #)
• Premere e mantenere premuti per alcuni istanti contemporaneamente i tasti * e #.
• Il dispositivo segnerà mediante 3 brevi beep l'ingresso nella fase di programmazione.
• Digitare la combinazione attuale (se si è alla prima programmazione la combinazione sarà 2222) e premere il tasto #. Se la combinazione associata al canale 2 è errata il dispositivo segnerà il fatto con 5 beep veloci e la fase di programmazione terminerà.
• Se invece la combinazione inserita è giusta il dispositivo emetterà un beep lungo e l'utente dovrà a questo punto inserire la nuova combinazione e premere il tasto #.
• Il dispositivo emetterà 2 beep lunghi invitando l'utente ad inserire nuovamente la nuova combinazione terminando con il tasto #.
• Se l'operazione va a buon fine il dispositivo segnerà il termine dell'operazione mediante 4 beep brevi.
• Trascorsi 10 sec. senza che l'utente effettui alcuna operazione il dispositivo esce dalla programmazione segnalando mediante 5 beep veloci che l'operazione non è stata completata.

SMALTIMENTO
Alcuni componenti del prodotto possono essere riciclati mentre altri come ad esempio i componenti elettronici devono essere smaltiti secondo le normative vigenti nell'area di installazione.
Alcuni componenti potrebbero contenere sostanze inquinanti e non devono essere dispersi nell'ambiente.

ENGLISH

PRESCRIPTIONS
This installation manual is addressed exclusively to professionally skilled personnel. Any operations that are not expressly set down in these instructions are to be considered prohibited. In particular, make sure the batteries are suitable and correctly installed.

PRODUCT DESCRIPTION AND INTENDED USE
TACT RADIO is a 2-channel transmitter that sends a different code (rolling code type) for each channel only once the correct code has been entered on the keypad (each channel is associated with a specific combination). Each device is factory set with a unique code.
The TACT digital selector is equipped with a weather seal to protect against oxidation so that it can be installed outdoors.

TECHNICAL SPECIFICATIONS
Power supply 3 Vdc
Operating frequency 433,92 MHz
Encoding Rolling code
Working temperature -10°C ÷ 55°C
Protection rating IP24D
Dimensions HxWxD 90x65x25

PRELIMINARY CHECKS
• Check that the product in the pack is intact and in good condition
• Ensure the selector is mounted to a stable surface that guarantees secure fixing in a position that is easily accessible
• Ensure the distance between selector and receiver is not excessive
• If possible, do not install the selector on, or in the immediate proximity of, a ferrous surface

INSTALLATION
• Dismantle the selector by removing the keypad cover as shown in FIG. 1 and undoing the screws
• Drill the back of the selector housing at the 4 corners and then secure it to the wall as shown in FIG. 2 and FIG 3
• An audible signal composed of 10 long beeps warns that the battery is drained. To change the battery, proceed as follows (FIG. 4, FIG. 5 and FIG. 6).

Product Operation
Each device is factory set with a unique code.
After entering the combination, press the * key to transmit the 1st channel code or press the # key to transmit the 2nd channel code. If you enter an incorrect combination, when you press the key associated with the channel the code will not be transmitted and an audible signal will sound to warn that the combination is incorrect.
During normal operation a beeper informs the user of the operating status in accordance with the table below:

AUDIBLE SIGNAL	STATUS
1 SHORT BEEP	Key press
2 SHORT BEEPS	Auto power-off
3 SHORT BEEPS	Input programming
1 LONG BEEP	Programming mode: current combination entered, now enter the new combination
2 LONG BEEPS	Programming mode: new combination entered, now enter it again
4 SHORT BEEPS	Successful exit from programming mode
5 RAPID BEEPS	Programming mode timeout or exit due to incorrect entry of combination
6 RAPID BEEPS	Incorrect combination
10 LONG BEEPS	Drained battery

TACT features keypad backlighting that switches on at the first key press and switches off automatically after 10 seconds during which no keys are pressed.
In standby mode the keypad backlighting emits regular short flashes to help the user find the device in the dark.
Example of use: assume the programmed combination for channel 1 is "12345".
To transmit the channel 1 code the user must:
• type "12345" on the keypad
• press the * key.

PROGRAMMING
Combinations are composed of sequences of digits from 0 to 9.
Each combination can consist of a maximum of 8 digits.
While typing the combination you can leave a maximum of 10 seconds between one digit and the next after which the device will automatically exit programming mode and signal this event by emitting 5 beeps.
In the factory setting the device has a standard combination for each of the 2 channels.
Combination to transmit the code for Channel 1: 1111
Combination to transmit the code for Channel 2: 2222

Changing the Combination associated with Channel 1 (* key)
• Press and hold down the * and # keys simultaneously;
• The device will confirm entry into programming mode by emitting 3 short beeps.
• Type the current combination (in the case of the first programming the combination will be 1111) and then press the * key. If the combination associated with channel 1 is incorrect, the device will signal this situation with 5 rapid beeps and the programming stage will terminate;
• If the correct combination is entered, the device will emit one long beep and the user must enter the new combination and press the * key.
• The device will emit 2 long beeps to prompt the user to enter the new combination again, ending with the * key.
• If the operation is successful, the device will confirm its termination by emitting 4 short beeps.
• If no keys are pressed for 10 seconds, the device will exit programming mode and emit 5 rapid beeps to indicate that the operation has not been completed.

Changing the combination associated with channel 2 (# key)
• Press and hold down the * and # keys simultaneously;
• The device will confirm entry into programming mode by emitting 3 short beeps.
• Type the current combination (in the case of the first programming the combination will be 2222) and then press the # key. If the combination associated with channel 2 is incorrect, the device will signal this situation with 5 rapid beeps and the programming stage will terminate;
• If the correct combination is entered, the device will emit one long beep and the user must enter the new combination and press the # key.
• The device will emit 2 long beeps to prompt the user to enter the new combination again, ending with the # key.
• If the operation is successful, the device will confirm its termination by emitting 4 short beeps.
• If no keys are pressed for 10 seconds, the device will exit programming mode and emit 5 rapid beeps to indicate that the operation has not been completed.

DISPOSAL
Several components of the product can be recycled while others, such as electronic components, must be disposed of in compliance with the regulations in force in the place of installation.
Certain components may contain pollutant substances and must not be dispersed into the environment.

DEUTSCH

HINWEISE

Dieses Installationshandbuch wendet sich ausschließlich an professionell kompetentes Personal. Alle nicht ausdrücklich in dieser Anleitung erwähnten Vorgänge sind nicht erlaubt. Insbesondere ist unbedingt zu prüfen, dass die Akkus geeignet und korrekt installiert sind.

PRODUKTBESCHREIBUNG UND BESTIMMUNGSZWECK

Die Vorrichtung TACT RADIO ist ein 2-Kanal-Sender für die Übertragung eines verschiedenen Codes (vom Rolling Code Typ) pro Kanal, erst nachdem über die Tastatur die richtige Kombination eingegeben wurde (jedem Kanal ist eine Kombination zugeordnet).

Die Vorrichtungen verlassen das Werk mit untereinander ganz unterschiedlichen Codes.

Mit Oxydationsschutzdichtung ausgestattet.

Der Digitalwähler TACT RADIO ist für die Installation in Außenbereichen geeignet.

TECHNISCHE EIGENSCHAFTEN

Speisung	3 Vdc
Betriebsfrequenz	433,92 MHz
Codierung	Rolling Code
Betriebstemperatur	-10°C ÷ 55°C
Schutzgrad	IP24D
Abmessungen H x B x T	90x65x25

VORBEREITENDE ÜBERPRÜFUNGEN

- Prüfen, dass das in der Verpackung enthaltene Produkt einwandfrei und in gutem Zustand ist.
- Prüfen, dass der Wähler an einer festen Oberfläche angebracht wird, die eine angemessene Befestigung an einer leicht erreichbaren Stelle ermöglicht.
- Prüfen, dass der Abstand zwischen Wähler und Empfänger nicht zu groß ist.
- Wenn möglich sollte der Wähler nicht in der Nähe eiserner Oberflächen installiert werden.

INSTALLATION

- Den Wähler demontieren, wozu die Abdeckung der Tastatur wie in der ABB. 1 gezeigt zu entfernen und die Schrauben loszuschrauben sind.
- Das untere Gehäuse des Wählers an den 4 Ecken durchlochen und an der Wand befestigen, gemäß ABB. 2 und ABB. 3
- Ein akustisches Signal mit 10 langen Pieptönen weist darauf hin, dass der Akku erschöpft ist. Zur Akku-Auswechslung folgende Schritte ausführen (ABB. 4, ABB. 5 und ABB. 6).

Betrieb des Produkts

Die Vorrichtungen verlassen das Werk mit untereinander ganz unterschiedlichen Codes.

Nach Eingabe der Kombination dient die Taste * dazu, den Code des 1. Kanals zu übertragen, die Taste # dient dagegen zum Übertragen des Codes des 2. Kanals. Wenn die digitierte Kombination nicht stimmt, wird der Code beim Drücken der Taste des jeweiligen Kanals nicht übertragen und ein akustisches Signal weist auf die falsche Kombination hin.

Bei der normalen Verwendung weist ein akustisches Signal den Benutzer auf den Zustand der Vorgänge gemäß nachstehender Tabelle hin:

AKUSTISCHES SIGNAL	ZUSTAND
1 KURZER PIEPTON	Drücken einer Taste
2 KURZE PIEPTÖNE	Selbstausschaltung
3 KURZE PIEPTÖNE	Beginn der Programmierung
1 LANGER PIEPTON	Programmierung aktiv: aktuelle Kombination eingegeben, neue Kombination eingeben
2 LANGE PIEPTÖNE	Programmierung aktiv: neue Kombination eingegeben, erneut eingeben
4 KURZE PIEPTÖNE	Programmierung erfolgreich abgeschlossen
5 SCHNELLE PIEPTÖNE	Verlassen der Programmierung wegen Timeout oder falscher Kombinationseingabe
6 SCHNELLE PIEPTÖNE	Falsche Kombination
10 LANGE PIEPTÖNE	Akku erschöpft

TACT ist mit einer Tastaturbeleuchtung ausgestattet, die beim Drücken der ersten Taste einschaltet und nach 10 Sek. langer Nichtbenutzung automatisch ausschaltet.

Im Standby-Zustand erzeugt die Beleuchtung kurze Blinkstöße, damit die Vorrichtung in der Dunkelheit leicht zu finden ist.

Benutzungsbeispiel: Nehmen wir an, dass für den Kanal 1 die Kombination "12345" programmiert ist

Um den Code des Kanals 1 zu übertragen, muss der Benutzer:

- auf der Tastatur die Ziffernfolge "12345" digitieren
- auf die Taste * drücken.

PROGRAMMIERUNG

Die Kombinationen sind Zifferfolgen zwischen 0 und 9.

Jede Kombination besteht aus maximal 8 Ziffern.

Beim Digitieren der Kombination dürfen zwischen den Eingaben der verschiedenen Ziffern maximal 10 Sek. vergehen, nach dieser Zeit bricht die Vorrichtung die Programmierung ab und meldet das Ereignis mit 5 Pieptönen. In der werkseitigen Konfiguration hat die Vorrichtung für jeden der 2 Kanäle eine Standard-Kombination.

Kombination zum Übertragen des Codes des Kanals 1: 1111

Kombination zum Übertragen des Codes des Kanals 2: 2222

Ändern der zum Kanal 1 gehörenden Kombination (Taste *)

- Gleichzeitig auf die Tasten * und # drücken und einige Sekunden gedrückt halten.
- Die Vorrichtung meldet mit 3 kurzen Pieptönen den Beginn der Programmierungsphase.
- Die aktuelle Kombination digitieren (Im Falle der Erstprogrammierung ist die Kombination 1111) und auf die Taste * drücken. Wenn die dem Kanal 1 zugeordnete Kombination falsch ist, meldet die Vorrichtung diesen Zustand mit 5 schnellen Pieptönen und die Programmierungsphase wird abgebrochen;
- Ist die eingegebene Kombination dagegen korrekt, ertönt ein langer Piepton und der Benutzer muss nun die neue Kombolation eingeben und auf die Taste * drücken.
- Die Vorrichtung gibt 2 lange Pieptöne ab und verlangt vom Benutzer die erneute Eingabe der neuen Kombination mit abschließendem Drücken der Taste *.
- Bei erfolgreichem Abschluss meldet die Vorrichtung das Ende des Vorganges mit 4 kurzen Pieptönen.
- Wenn der Benutzer 10 Sek. lang keine Vorgänge durchgeführt hat, verlässt die Vorrichtung die Programmierung und meldet mit 5 schnellen Pieptönen, dass der Vorgang nicht komplettiert wurde..

Ändern der zum Kanal 2 gehörenden Kombination (Taste #)

- Gleichzeitig auf die Tasten * und # drücken und einige Sekunden gedrückt halten.
- Die Vorrichtung meldet mit 3 kurzen Pieptönen den Beginn der Programmierungsphase.
- Die aktuelle Kombination digitieren (Im Falle der Erstprogrammierung ist die Kombination 2222) und auf die Taste # drücken. Wenn die dem Kanal 2 zugeordnete Kombination falsch ist, meldet die Vorrichtung diesen Zustand mit 5 schnellen Pieptönen und die Programmierungsphase wird abgebrochen;
- Ist die eingegebene Kombination dagegen korrekt, ertönt ein langer Piepton und der Benutzer muss nun die neue Kombination eingeben und auf die Taste # drücken.
- Die Vorrichtung gibt 2 lange Pieptöne ab und verlangt vom Benutzer die erneute Eingabe der neuen Kombination mit abschließendem Drücken der Taste #.
- Bei erfolgreichem Abschluss meldet die Vorrichtung das Ende des Vorganges mit 4 kurzen Pieptönen.
- Wenn der Benutzer 10 Sek. lang keine Vorgänge durchgeführt hat, verlässt die Vorrichtung die Programmierung und meldet mit 5 schnellen Pieptönen, dass der Vorgang nicht komplettiert wurde.

ENTSORGUNG

Einige Bestandteile des Produkts können rezykliert werden, während andere wie z.B. die elektronischen Bestandteile nach den im Installationsgebiet geltenden Vorschriften entsorgt werden müssen. Einige Bestandteile könnten Schadstoffe enthalten und dürfen nicht in der Umwelt zerstreut werden.

FRATELLI COMUNELLO S.P.A. AUTOMATION GATE DIVISION

Via Cassola, 64 - C.P. 79 36027 Rosà, Vicenza, Italy | Tel. +39 0424 585111 Fax +39 0424 533417 | info@comunello.it

FRANÇAIS

AVERTISSEMENT

Ce manuel d'installation s'adresse exclusivement à un personnel compétent.

Toutes les opérations non expressément prévues dans ces instructions sont interdites

En particulier il est important de vérifier que les batteries sont appropriées et correctement installées.

DESCRIPTION DU PRODUIT ET APPLICATION

Le dispositif TACT RADIO est un émetteur à 2 canaux qui permet d'envoyer un code différent (type code tournant) pour chaque canal seulement après avoir entré avec le clavier la bonne combinaison (à chaque canal est associée une combinaison).

Les dispositifs sortent de l'usine avec des codes tous différents les uns des autres.

Muni d'un joint de protection contre l'oxydation, le sélecteur numérique TACT peut être installé à l'extérieur.

CARACTÉRISTIQUES TECHNIQUES

Alimentation	3 Vcc
Fréquence de fonctionnement:	433,92 MHz
Codage	Code tournant
Température de service	-10 °C ÷ 55 °C
Indice de protection	IP24D
Dimensions H x L x S	90x65x25

CONTRÔLES PRÉLIMINAIRES

- Vérifier que le contenu de l'emballage est en parfait état
- Vérifier que le sélecteur est fixé sur une surface solide et aisément accessible en vue des opérations d'entretien
- Vérifier que la distance entre le sélecteur et la carte d'interface n'est pas trop élevée
- Éviter si possible d'installer le sélecteur à proximité de surfaces ferreuses

INSTALLATION

- Démonter le sélecteur en enlevant la couverture du clavier comme l'indique la FIG. 1 et en dévissant les vis prévues
- Perçer le carter inférieur du sélecteur aux 4 coins et le fixer au mur comme l'indique la FIG 2 et la FIG.3
- Un signal sonore de 10 bips longs avertit que la batterie est épuisée. Pour remplacer la batterie, procéder comme suit (FIG. 4, FIG. 5 et FIG. 6).

Fonctionnement du produit

Les dispositifs sortent de l'usine avec des codes tous différents les uns des autres.

Après l'introduction de la combinaison, la touche * sert à envoyer le code du 1er canal, tandis que la touche # sert à envoyer le code du 2e canal. Si la combinaison tapée n'est pas exacte, quand on presse la touche correspondant au canal, le code n'est pas transmis et une signalisation sonore avertit que la combinaison est incorrecte. Durant l'utilisation courante en effet, un avertisseur sonore avertit l'utilisateur de l'état des opérations, selon le tableau suivant:

SIGNAL SONORE	ÉTAT
1 BIP BREF	Pression d'une touche
2 BIPS BREFS	Arrêt automatique
3 BIPS BREFS	Entrée en programmation
1 BIP LONG	En programmation: combinaison actuelle saisie, saisir la nouvelle
2 BIPS LONGS	En programmation: nouvelle combinaison saisie, la saisir de nouveau
4 BIPS BREFS	Sortie de la programmation avec succès
5 BIPS RAPIDES	Sortie de la programmation par dépassement du temps ou à cause d'une introduction incorrecte de la combinaison
6 BIPS RAPIDES	Combinaison incorrecte
10 BIPS LONGS	Batterie épuisée

TACT est muni d'un éclairage du clavier, qui s'active à la pression de la première touche et se désactive automatiquement après 10 secondes d'inutilisation.

En phase d'attente, l'éclairage émet des clignotements brefs pour faciliter la localisation du dispositif dans l'obscurité.

Exemple d'utilisation: supposons que la combinaison programmée pour le canal 1 est « 12345 ».

Pour saisir le code du canal 1 l'utilisateur doit:

- taper sur le clavier la séquence « 12345 »
- presser la touche *.

PROGRAMMATION

Les combinaisons sont des séquences de chiffres comprises entre 0 et 9.

Chaque combinaison permet un maximum de 8 chiffres.

Le temps maximal qui peut s'écouler entre l'introduction d'un chiffre et l'autre lorsque l'on tape la combinaison est de 10 secondes, après ce délai le dispositif sort de la programmation en signalant l'évènement avec 5 bips. Dans la configuration d'usine le dispositif présente une combinaison standard pour chacun des 2 canaux.

Combinaison pour saisir le code du canal 1: 1111

Combinaison pour saisir le code du canal 2: 2222

Changement de la combinaison associée au canal 1 (touche *)

- Presser et maintenir les touches * et # enfoncées simultanément pendant quelques instants.
- Le dispositif signalera par 3 bips brefs l'entrée en phase de programmation.
- Taper la combinaison actuelle (s'il s'agit de la première programmation la combinaison sera 1111) et presser la touche *. Si la combinaison associée au canal 1 est incorrecte le dispositif signalera le fait avec 5 bips rapides et la phase de programmation se terminera;
- Par contre si la combinaison saisie est correcte le dispositif émettra un bip long et l'utilisateur devra alors saisir la nouvelle combinaison et presser la touche *.
- Le dispositif émettra 2 bips longs en invitant l'utilisateur à entrer de nouveau la nouvelle combinaison en terminant avec la touche *.
- Si l'opération est effectuée correctement le dispositif signale le terme de l'opération par 4 bips brefs.

- Après 10 secondes sans que l'utilisateur n'effectue d'opération le dispositif sort de la programmation en signalant par 5 bips rapides que l'opération n'a pas été complétée.

Changement de la combinaison associée au canal 2 (touche #)

- Presser et maintenir les touches * et # enfoncées simultanément pendant quelques instants.
- Le dispositif signalera par 3 bips brefs l'entrée en phase de programmation.
- Taper la combinaison actuelle (s'il s'agit de la première programmation la combinaison sera 2222) et presser la touche #. Si la combinaison associée au canal 2 est incorrecte le dispositif signalera le fait avec 5 bips rapides et la phase de programmation se terminera;
- Par contre si la combinaison saisie est correcte le dispositif émettra un bip long et l'utilisateur devra alors saisir la nouvelle combinaison et presser la touche #.
- Le dispositif émettra 2 bips longs en invitant l'utilisateur à saisir de nouveau la nouvelle combinaison en terminant avec la touche #.
- Si l'opération est effectuée correctement le dispositif signale le terme de l'opération par 4 bips brefs.

- Après 10 secondes sans que l'utilisateur n'effectue d'opération le dispositif sort de la programmation en signalant par 5 bips rapides que l'opération n'a pas été complétée.

ÉLIMINATION

Certains composants du produit peuvent être recyclés, tandis que d'autres (ex. composants électroniques) doivent être éliminés selon les normes en vigueur au lieu d'installation.

Certains composants peuvent contenir des substances polluantes et ne doivent pas être jetés dans l'environnement

ESPAÑOL

ADVERTENCIAS

El presente manual de instalación está dirigido exclusivamente al personal profesionalmente capacitado.

Todo aquello que no está previsto expresamente en estas instrucciones no está permitido.

En particular, es importante comprobar que las baterías sean adecuadas y que estén instaladas de forma correcta.

DESCRIPCIÓN DEL PRODUCTO Y USO PREVISTO

El dispositivo TACT RADIO es un transmisor de 2 canales que permite enviar un código diferente (tipo Rolling Code) para cada canal solo tras haber introducido la combinación justa por medio de la botonera (cada canal tiene asociada una combinación).

Los dispositivos salen de fábrica con códigos diferentes entre sí.

El selector digital TACT puede ser instalado en exteriores, porque monta una junta de protección contra la oxidación.

CARACTERÍSTICAS TÉCNICAS

Alimentación	3 Vcc
Frecuencia de funcionamiento	433,92 MHz
Codificación	Rolling Code
Temperatura de servicio	-10 °C ÷ 55 °C
Grado de protección	IP24D
Dimensiones H x L x A	90x65x25

CONTROLES PRELIMINARES

- Compruebe que el producto embalado esté íntegro y en buenas condiciones.
- Compruebe que el selector esté fijado a una superficie firme que permita una fijación adecuada en un punto fijo de acceder.
- Compruebe que la distancia entre selector y receptor no sea demasiado grande
- Evite en lo posible instalar el selector cerca de superficies ferrosas.

INSTALACIÓN

- Desmonte el selector quitando la cubierta de la botonera, tal como se muestra en la figura 1, y desenrosque los tornillos.
- Taladre la cubierta inferior del selector en las 4 esquinas y fjela a la pared, tal como se muestra en la FIG. 2 y la FIG. 3.
- Una señal sonora de 10 tonos de aviso (bip) largos advierte que la batería se ha descargado. Para sustituir la batería proceda de la siguiente manera (FIG. 4, FIG. 5 y FIG. 6)

Funcionamiento del producto

Los dispositivos salen de fábrica con códigos diferentes entre sí.

Después de introducir la combinación, el pulsador * sirve para enviar el código del 1º canal, mientras que el pulsador # sirve para enviar el código del 2º canal. Si la combinación tecladaa no es exacta, cuando se oprime el pulsador correspondiente al canal, el código no es transmitido y una señal sonora avisa que la combinación es incorrecta.

Durante el uso normal una señal sonora advierte al usuario acerca del estado de las operaciones, según la siguiente tabla:

SEÑAL SONORA	ESTADO
1 TONO BREVE	Pulsar un pulsador
2 TONOS BREVES	Apagado automático
3 TONOS BREVES	Entrada en programación
1 TONO LARGO	Programando: combinación actual introducida, introducir la nueva
2 TONOS LARGOS	Programando: combinación nueva introducida, introducirá de nuevo
4 TONOS BREVES	Salida correcta de la programación
5 TONOS VELOCES	Salida de la programación por timeout o error en la combinación introducida
6 TONOS VELOCES	Combinación incorrecta
10 TONOS LARGOS	Batería descargada

TACT incorpora la iluminación de la botonera, que se activa al pulsar el primer pulsador y se desactiva automáticamente después de 10 s sin uso. Durante la fase de standby, la iluminación emite unos breves parpadeos para facilitar la localización del dispositivo en la oscuridad.

Ejemplo de uso: supongamos que la combinación programada para el canal 1 es "12345".

Para enviar el código del canal 1 el usuario debe:

- marcar en la botonera la secuencia "12345"
- presionar el pulsador *.

PROGRAMACIÓN

Las combinaciones son secuencias de cifras comprendidas entre 0 y 9.

Cada combinación permite un máximo de 8 cifras.

Al marcar la combinación, entre una cifra y otra pueden pasar como máximo 10 s puesto que transcurrido este tiempo el dispositivo sale de la programación, señalando el evento con 5 tonos de aviso..

En la configuración de fábrica, el Dispositivo presenta una combinación estándar para cada uno de los 2 Canales.

Combinación para enviar el código del Canal 1: 1111

Combinación para enviar el código del Canal 2: 2222

Cambio de la Combinación asociada al Canal 1 (pulsador*)

- Pulse y mantenga apretado durante unos instantes simultáneamente los pulsadores * y #.
- El dispositivo señalará, por medio de 3 tonos de aviso, la entrada en la fase de programación.
- Marque la combinación actual (si se está en la primera programación la combinación será 1111) y pulse el pulsador *. Si la combinación asociada al canal 1 es incorrecta, el Dispositivo señalará este hecho con 5 tonos de aviso rápidos y la programación concluirá;

- Por el contrario, si la combinación introducida es correcta, el Dispositivo emitirá un tono de aviso largo y el usuario deberá introducir la nueva combinación y pulsar el pulsador *.
- El Dispositivo emitirá 2 tonos de aviso largos, invitando el usuario a introducir de nuevo la nueva combinación terminando con el pulsador *.
- Si la operación concluye correctamente, el Dispositivo señalará la conclusión de la operación por medio de 4 tonos de aviso breves.
- Transcurridos 10 s sin que el usuario realice ninguna operación, el Dispositivo sale de la programación señalando mediante 5 tonos de aviso que la operación no se ha completado.

Cambio de la Combinación asociada al Canal 2 (pulsador#)

- Pulse y mantenga apretado durante unos instantes simultáneamente los pulsadores * y #.
- El dispositivo señalará, por medio de 3 tonos de aviso, la entrada en la fase de programación.
- Marque la combinación actual (en la primera programación la combinación será 2222) y pulse el pulsador #. Si la combinación asociada al canal 2 es incorrecta, el Dispositivo señalará este hecho con 5 tonos de aviso rápidos y la programación concluirá;

- Por el contrario, si la combinación introducida es correcta, el Dispositivo emitirá un tono de aviso largo y el usuario deberá introducir la nueva combinación y pulsar el pulsador #.
- El Dispositivo emitirá 2 tonos de aviso largos, invitando el usuario a introducir de nuevo la nueva combinación terminando con el pulsador #.
- Si la operación concluye correctamente, el Dispositivo señalará la conclusión de la operación por medio de 4 tonos de aviso breves.
- Transcurridos 10 s sin que el usuario realice ninguna operación, el Dispositivo sale de la programación señalando mediante 5 tonos de aviso que la operación no se ha completado.

ELIMINACIÓN

Algunos componentes del producto pueden ser reciclados mientras que otros, como por ejemplo los componentes electrónicos, deben ser eliminados respetando las normativas vigentes en el lugar de instalación.

Algunos componentes podrían contener sustancias contaminantes y no deben abandonarse en el medio ambiente.

РУССКИЙ

ПРЕДУПРЕЖДЕНИЯ

Настоящее руководство по монтажу предназначено исключительно для профессионального компетентного персонала.

Все то, что не предусмотрено в настоящем руководстве, не разрешено.

Важно проверить, что батарейки подходят и правильно установлены.

ОПИСАНИЕ ИЗДЕЛИЯ И ПРЕДУСМОТРЕННОЕ ИСПОЛЬЗОВАНИЕ

Устройство TACT RADIO представляет собой 2-канальный передатчик, позволяющий отправлять разные коды (типа непрерывно меняющегося кода) для каждого канала, только после того, как при помощи клавиатуры была введена правильная комбинация (с каждым каналом ассоциируется определенная комбинация).

Устройства выпускаются с завода с разными кодами.

Оно оборудовано защитной прокладкой против окисления. Цифровой селектор TACT может устанавливаться на улице.

ТЕХНИЧЕСКИЕ ХАРАКТЕРИСТИКИ

Питание	3 Vdc
Рабочая частота	433,92 мГц
Кодировка	Непрерывно изменяющий код
Температура эксплуатации	-10°С ÷ 55°С
Степень защиты	IP24D
Размеры H x L x S	90x65x25

ПРЕДВАРИТЕЛЬНЫЕ ПРОВЕРКИ

- Необходимо проверить целостность и хорошее состояние изделия внутри упаковки
- Проверьте, что селектор прикреплён к твердой поверхности, позволяющей надежное крепление в легко достижимой точке.
- Проверьте, что расстояние между селектором и приемником не слишком большое.
- Избегайте устанавливать селектор рядом с железными поверхностями.

МОНТАЖ

- Демонтируйте селектор, сняв переднюю крышку, как показано на РИС. 1, и отвинтите соответствующие винты.
- Просверлите нижний картер селектора в 4 углах, и прикрутите его к стене, как показано на РИС. 2 и 3
- Звуковой сигнал из 10 долгих гудков предупреждает, что аккумулятор разряжен. Для замены аккумулятора нужно действовать, как описано ниже: (РИС. 4, РИС. 5 и РИС. 6)

Работа изделия

Устройства выпускаются с завода с разными кодами.

После ввода комбинации, кнопка * служит для отправления кода 1-го канала, а кнопка # служит для отправления кода 2-го канала. Если набранная комбинация неправильная, при нажатии на кнопку канала код не передается и звуковой сигнал предупреждает о том, что комбинация неверная.

Во время нормального использования звуковой сигнализатор предупреждает пользователя о состоянии операций, в соответствии с таблицей:

Звуковой сигнал	Состояние
1 краткий сигнал	Нажатие на кнопку
2 кратких сигнала	Автоматическое выключение
3 кратких сигнала	Вход программирования
1 долгий сигнал	При программировании: введена текущая комбинация, ввести новую комбинацию
2 долгих сигнала	При программировании: введена новая комбинация, ввести ее снова
4 кратких сигнала	Выход после успешного программирования
5 быстрых сигналов	Выход из программирования из-за таймаута или неверного ввода комбинации
6 быстрых сигналов	Ошибочная комбинация
10 долгих сигналов	Аккумулятор разряжен

TACT оборудован подсветкой клавиатуры, которая включается при нажатии первой кнопки и автоматически отключается после 10 сек. не использования.

Во время режима покоя освещение коротко вспыхивает для облегчения локализации устройства в темноте.

Пример использования: предположим, что программируемая комбинация для канала 1 - "12345".

Для отправки кода 1 пользователь должен:

- набрать последовательность на клавиатуре "12345"
- нажать кнопку *

ПРОГРАММИРОВАНИЕ

Комбинация представляет собой последовательность цифр в диапазоне от 0 до 9.

Любая комбинация позволяет ввести макс. 8 цифр.

Во время набора комбинации между вводом одной цифры и другой может пройти макс. 10 сек. После этого устройство выходит из режима программирования, сигнализирует о событии 5 сигналами.